



**natagora**

*La nature avec vous*

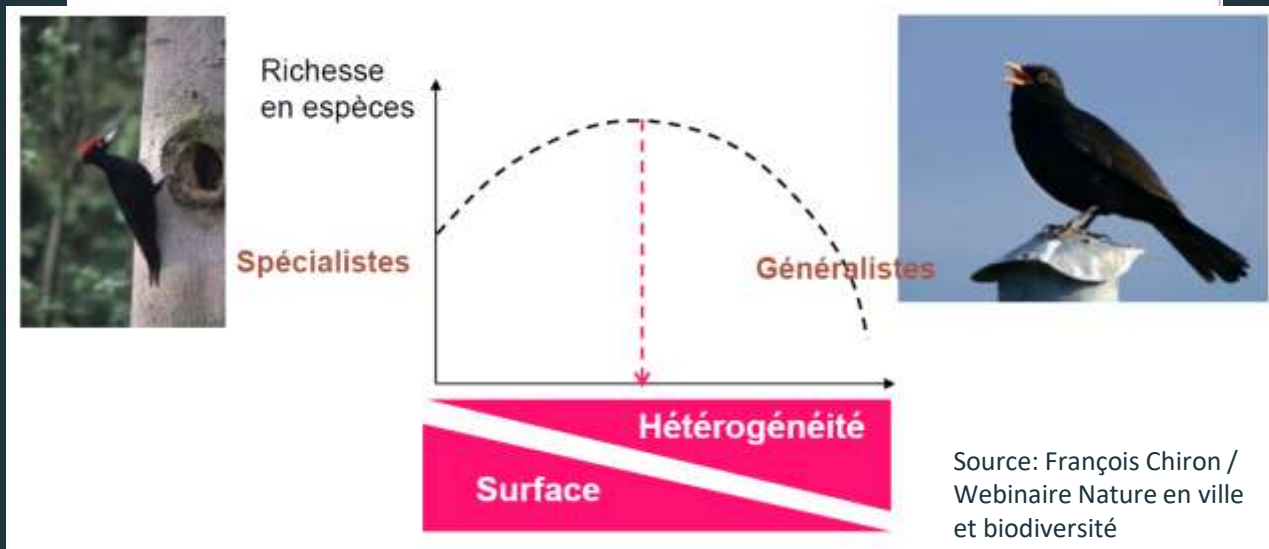
# À la découverte du Réseau Nature sur Bruxelles

*Tisser les liens de la nature urbaine!*

*Charlotte Simon*

# Pourquoi favoriser la biodiversité en zone urbaine ?

- Diminution d'un grand nombre d'espèces à l'état sauvage !
- En ville, en général :
  - Moins d'espèces, mais plus de représentants par espèce
- Nombre et diversité des espèces ↗ alors résilience écosystème ↗

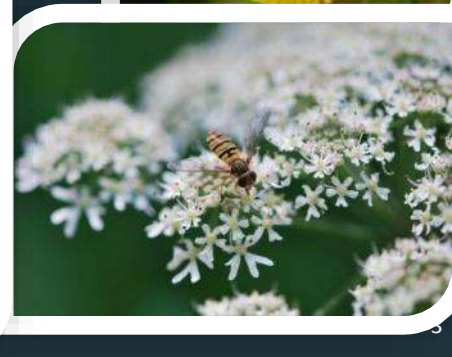


# Pourquoi favoriser la biodiversité en zone urbaine ?

## → Flore urbaine

- La ville favorise les espèces
  - À cycle de vie court (fauche, tonte, pulvérisation, etc.)
  - Nitrophiles, qui aiment l'azote et les milieux riches (ex: plantains, pâturin...)
  - Dispersées par le vent (ex : pissenlit) pour contrer la fragmentation
  - Prférant la chaleur et la sécheresse (effet d'îlot de chaleur et imperméabilisation)
- Dans les parcs et jardins
  - Grande diversité d'espèces
  - Mais diversité artificielle
    - Beaucoup de variétés horticoles et exotiques

**793 espèces !**



# Pourquoi favoriser la biodiversité en zone urbaine ?

## → Faune urbaine

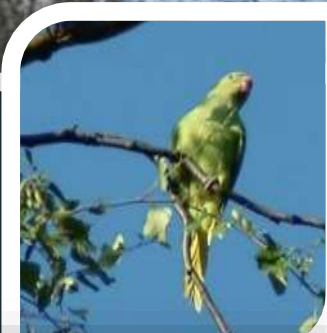
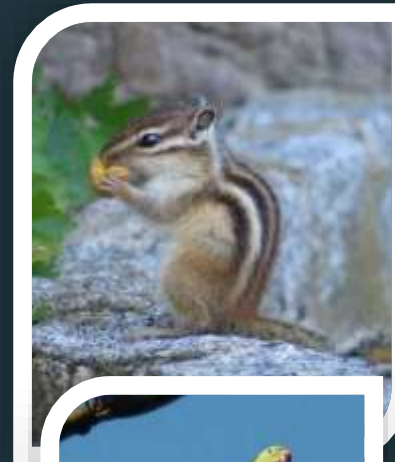
La ville favorise les espèces :

- Spécialistes des espaces ouverts et/ou fragmentés
- Avec de bonnes capacités de dispersion (volantes)
- Exotiques

→ UNIFORMISATION

## → Oiseaux en ville

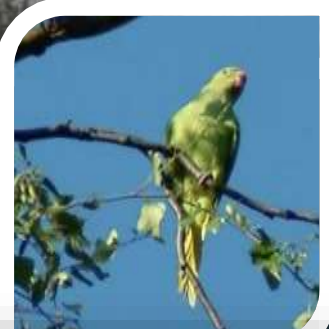
- L'importance des milieux ouverts
- Les espèces liées au bâti sont particulièrement menacées



# Pourquoi favoriser la biodiversité en zone urbaine ?

## La ville c'est

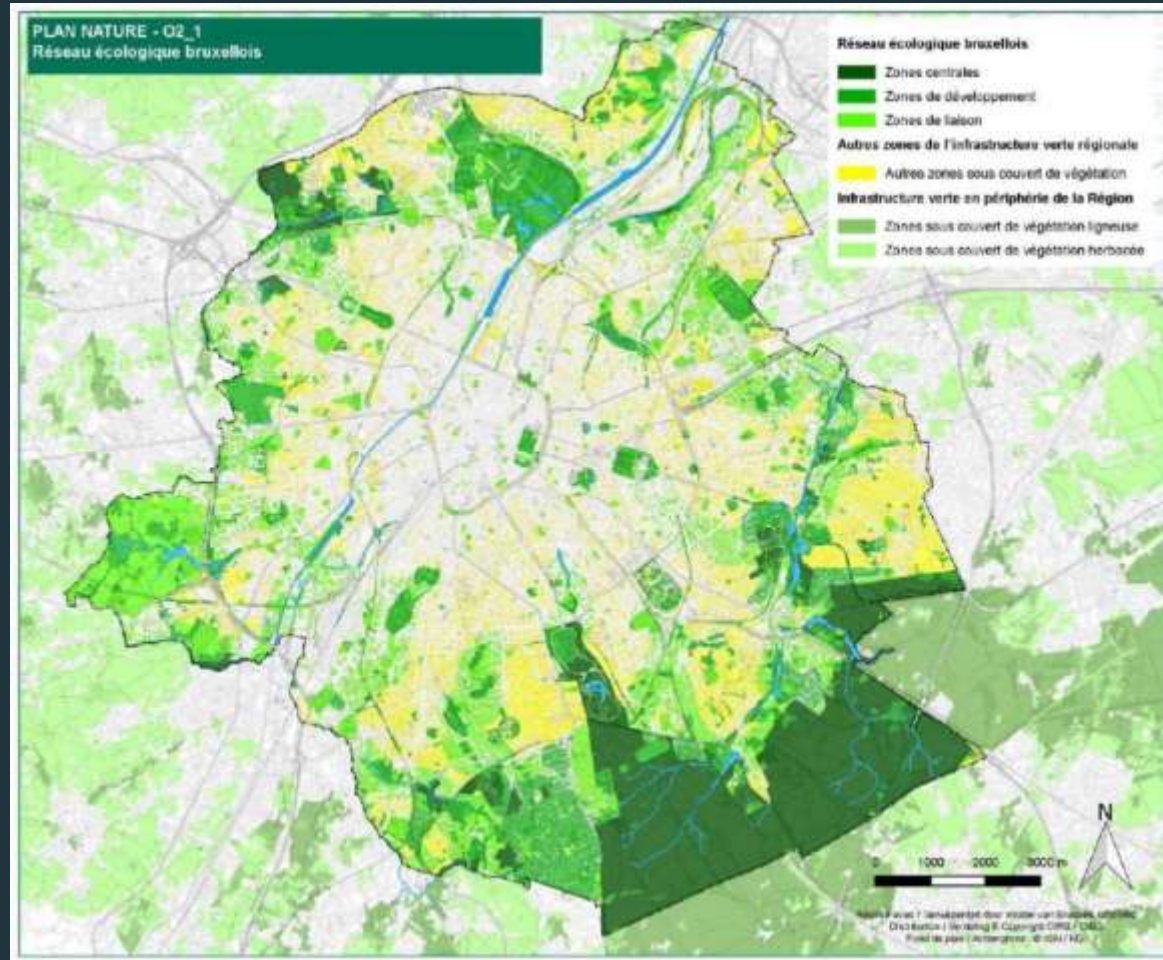
- Un écosystème à part entière
- Un désert parsemé d'oasis
- Les parcs et terrain de grandes surfaces sont des lieux de reconquête



# Pourquoi favoriser la biodiversité en zone urbaine ?

## Réseau écologique

1. Zones centrales
2. Zones de liaison
3. Zones de développement



# Pourquoi favoriser la biodiversité en zone urbaine ?

## Réseau écologique



### 1. Zones centrales

site de haute valeur biologique ou de haute valeur biologique potentielle qui contribue de façon importante à assurer le maintien ou le rétablissement dans un état de conservation favorable des espèces et habitats naturels d'intérêt communautaire et régional

### 2. Zones de développement

site de moyenne valeur biologique ou de haute valeur biologique potentielle qui contribue ou est susceptible de contribuer à assurer le maintien ou le rétablissement dans un état de conservation favorable des espèces et habitats naturels d'intérêt communautaire et régional

### 3. Zones de liaison

site qui, par ses caractéristiques écologiques, favorise ou est susceptible de favoriser la dispersion ou la migration des espèces, notamment entre les zones centrales.

# Le Réseau Nature de Natagora

Un réseau qui regroupe tous les espaces verts publics ou privés qui respectent et favorise la biodiversité indigène et spontanée. L'ensemble de ces terrains, petits ou grands, forment un maillage qui favorise l'extension de la biodiversité.

5 conditions de base:

- Renoncer aux pesticides chimiques de synthèse
- Préserver les milieux naturels et ne pas développer des activités humaines entraînant leur destruction.
- Privilégier les plantes indigènes qui existent à l'état sauvage dans ma région.
- Encourager la spontanéité et la diversité de la vie sauvage.
- Restreindre le développement des espèces exotiques invasives et à ne pas en introduire.





# Qui peut adhérer au Réseau Nature ?

Des particuliers (propriétaires, locataires, agriculteurs...)

Des collectivités (associations, écoles, entreprises, communes, comités de quartier...)



## Envie d'accueillir la nature chez vous ?



## Bienvenue dans le Réseau Nature !

Aujourd'hui le **Réseau Nature** c'est :

**3 écoles : 0,75 ha**

**À Bruxelles !**

**126 particuliers : 3,6 ha**

**19 entreprises/associations : 19 ha**

**6 administrations : 81,5 ha**

**17 collectifs citoyens : 4,2 ha**

**TOTAL : 109 ha**

**[www.reseau-nature.be](http://www.reseau-nature.be)**



natagora

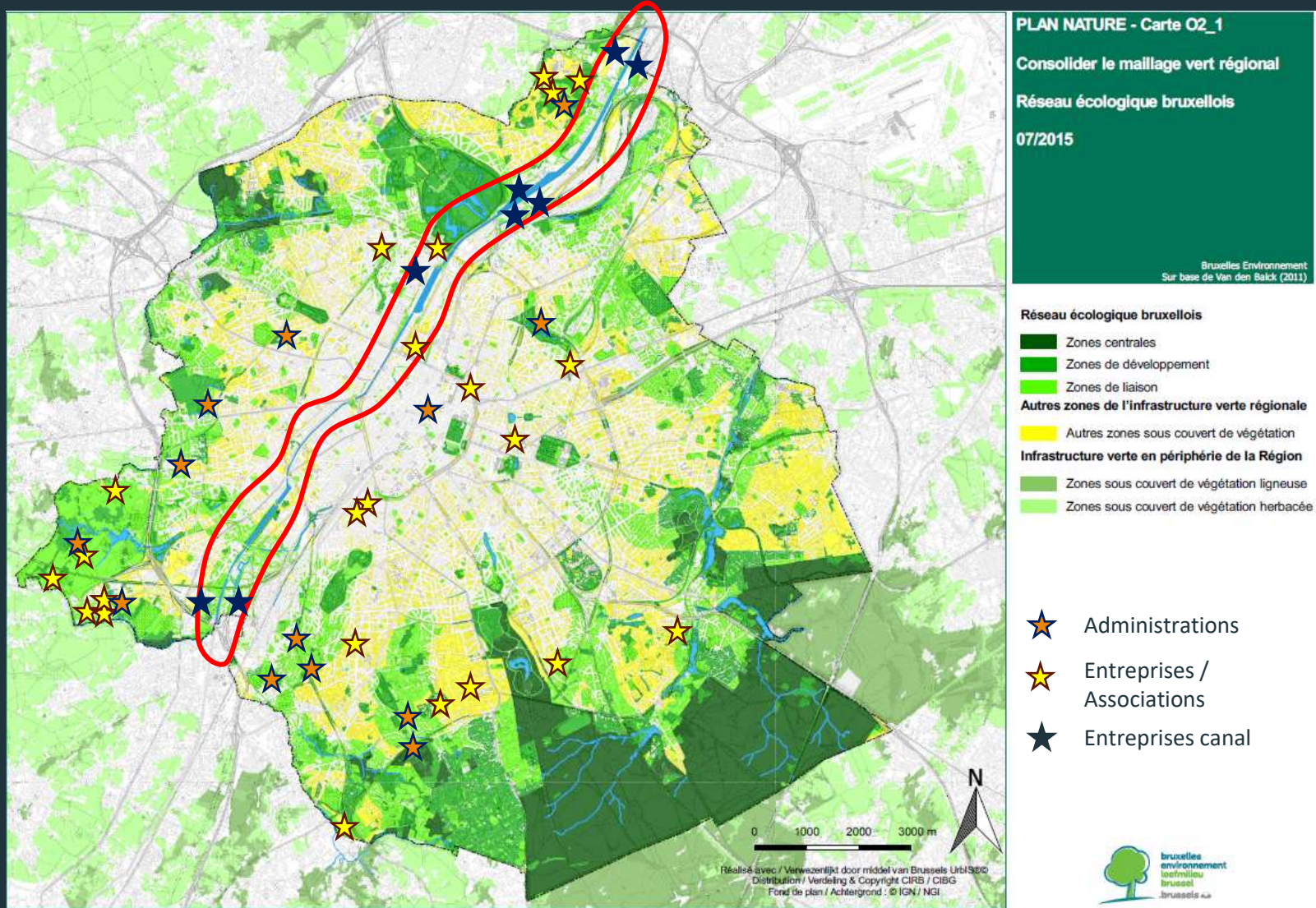
17-12-20 | À la découverte du Réseau Nature bruxellois



réseau  
nature

natagora

# La Réseau Nature en entreprise et dans les communes



# Le campus du CERIA



# Les mutualités libres



# Actiris



# SMART



# Les terrains communaux





# Les jardins labellisés Réseau Nature à Bruxelles



# Quelques exemples!



# Zoner son espace et gérer la tonte



# Respecter la spontanéité végétale



© René Dumoulin

© Olivier Colinet



© Pascal Hauteclair



# Le pouvoir de l'indigénat



Fleurs, feuilles et bien sûr fruits (mûres) de la ronce sont très prisés par la petite faune



Les chardons et cirses sont très mellifères



À elle seule, l'ortie offre le gîte et le couvert à plus d'une centaine d'insectes !

# Attention aux invasives

Une des principales  
causes d'extinction  
des espèces



# L'importance des zones humides... même petites!



# Les abris pour la faune





# Les abris pour la faune



# La nature en collectif !



# Favoriser la biodiversité côté rue ?

→ Il s'agit de les relier  
entre eux pour :

- Permettre le déplacement de la faune d'un point à un autre (corridors écologiques)
- Reconnecter les espaces isolés
- Permettre à la nature de traverser la ville dans le cadre des changements climatiques et des migrations



La nature côté rue....

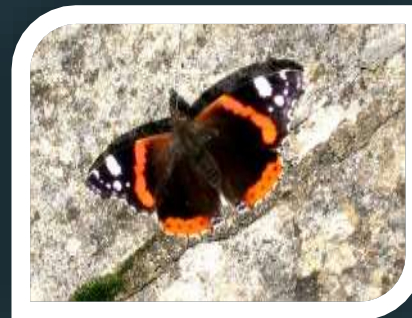
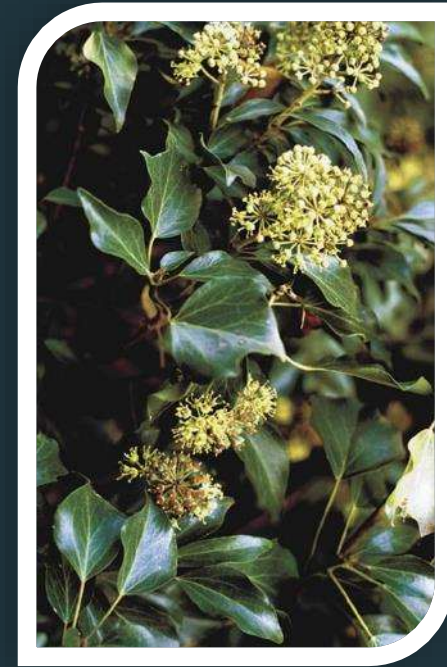
... avec le projet Inspirons le Quartier



# Les plantes grimpantes

## → Exemples

- **Pour accueillir la vie sauvage : le lierre !**
  - Micromilieu très riche
  - Pousse facilement, fournit abri et garde-manger toute l'année
    - Décembre : fleurs pour papillons et syrphes
    - Printemps: fruits pour la grive et le merle
    - Feuilles coriaces dévorées par les chenilles
  - Fond de verdure permanent
  - À placer sur des murs solides et des façades en bon état



# Les plantes grimpantes



→ **Houblon** (*Humulus lupulus*), liane herbacée, vivace, fleurit en été et pousse au soleil ou à la mi-ombre. Les plantes femelles ont des cônes verts odorants tandis que les plantes mâles portent des fleurs



→ **Clématite des haies** (*Clematis vitalba*), apprécie avoir la tête en plein soleil et le pied à l'ombre. Selon les variétés, elle fleurit au printemps ou en été.



→ **Bryone dioïque** (*Bryonia dioica*), famille des potirons / courges. Elle s'accroche à l'aide de vrilles. Fleurs blanches verdâtres attirant les butineurs. Baies rouges portées par les pieds femelles (toxiques pour l'homme)



→ **Chèvrefeuille des bois** (*Lonicera periclymenum*), apprécie autant le soleil que la mi-ombre, fleurit en juin et en juillet

# La végétalisation des trottoirs



# La nature sur les balcons





# Des zones d'actions...

...pour une communication plus ciblée



Croisement entre:

- Réseau écologique Bruxellois
- Données naturaliste
- Le projets citoyens
- Les jardins Réseau Nature

Communication ciblée

- Collaboration avec les structures locales
- Expertises
- Encourager l'intégration dans le Réseau Nature

<https://geodata.environnement.brussels/client/view/>

# Des outils pour vous aider

## ➤ Ressources Internet diverses

[www.reseau-nature.be](http://www.reseau-nature.be)

[www.ecosem.be](http://www.ecosem.be)

[www.1m2.be](http://www.1m2.be)

[www.vegetage.brussels](http://www.vegetage.brussels)

<https://www.ecoflora.be/FR/>

<https://environnement.brussels/>

## ➤ Documentation papier Natagora

Fiches conseils jardin naturel

Diverses brochures et tryptique

**natagora**  
La nature avec toi!  
Site (provisoire) de plantes indigènes conseillées!

Natagora - Opération "Nature au Jardin" - www.natureaujardin.be - Tel : 02 230 09 27 - natagora@brussels.be

10 plantes de sol | 4 à 8 annuelles | 10 plantes d'ombre | 40 plantes ligneuses

Nom français	Nomenclature botanique	Nom latin	Exp.	Hauteur env.	convient pour le plus des arbres en têtards	convient en pot ou jardinière	Info
Andromède	Andromeda aquatica	Andromeda aquatica	■	2-3 m	-	-	Andromède
Andromède bleu	Andromeda polifolia	Andromeda polifolia	■	3-4 m	-	-	Andromède
Andromède vert	Andromeda polifolia	Andromeda polifolia	■	3-4 m	-	-	Andromède
Andromède rouge	Andromeda polifolia	Andromeda polifolia	■	3-4 m	-	-	Andromède
Andromède blanc	Andromeda polifolia	Andromeda polifolia	■	3-4 m	-	-	Andromède
Andromède rose	Andromeda polifolia	Andromeda polifolia	■	3-4 m	-	-	Andromède
Andromède orange	Andromeda polifolia	Andromeda polifolia	■	3-4 m	-	-	Andromède
Andromède jaune	Andromeda polifolia	Andromeda polifolia	■	3-4 m	-	-	Andromède
Andromède violet	Andromeda polifolia	Andromeda polifolia	■	3-4 m	-	-	Andromède
Andromède noir	Andromeda polifolia	Andromeda polifolia	■	3-4 m	-	-	Andromède
Andromède blanc-rose	Andromeda polifolia	Andromeda polifolia	■	3-4 m	-	-	Andromède
Andromède rose-rouge	Andromeda polifolia	Andromeda polifolia	■	3-4 m	-	-	Andromède
Andromède orange-rouge	Andromeda polifolia	Andromeda polifolia	■	3-4 m	-	-	Andromède
Andromède jaune-rouge	Andromeda polifolia	Andromeda polifolia	■	3-4 m	-	-	Andromède
Andromède rose-jaune	Andromeda polifolia	Andromeda polifolia	■	3-4 m	-	-	Andromède
Andromède orange-jaune	Andromeda polifolia	Andromeda polifolia	■	3-4 m	-	-	Andromède
Andromède blanc-jaune	Andromeda polifolia	Andromeda polifolia	■	3-4 m	-	-	Andromède
Andromède rose-jaune-rouge	Andromeda polifolia	Andromeda polifolia	■	3-4 m	-	-	Andromède
Andromède orange-jaune-rouge	Andromeda polifolia	Andromeda polifolia	■	3-4 m	-	-	Andromède
Andromède jaune-rouge-jaune	Andromeda polifolia	Andromeda polifolia	■	3-4 m	-	-	Andromède
Andromède rose-rouge-jaune	Andromeda polifolia	Andromeda polifolia	■	3-4 m	-	-	Andromède
Andromède orange-rouge-jaune	Andromeda polifolia	Andromeda polifolia	■	3-4 m	-	-	Andromède
Andromède blanc-rouge-jaune	Andromeda polifolia	Andromeda polifolia	■	3-4 m	-	-	Andromède
Andromède rose-rouge-rouge	Andromeda polifolia	Andromeda polifolia	■	3-4 m	-	-	Andromède
Andromède orange-rouge-rouge	Andromeda polifolia	Andromeda polifolia	■	3-4 m	-	-	Andromède
Andromède jaune-rouge-rouge	Andromeda polifolia	Andromeda polifolia	■	3-4 m	-	-	Andromède
Andromède rose-rouge-rouge-jaune	Andromeda polifolia	Andromeda polifolia	■	3-4 m	-	-	Andromède
Andromède orange-rouge-rouge-jaune	Andromeda polifolia	Andromeda polifolia	■	3-4 m	-	-	Andromède
Andromède blanc-rouge-rouge-jaune	Andromeda polifolia	Andromeda polifolia	■	3-4 m	-	-	Andromède
Andromède rose-rouge-rouge-rouge	Andromeda polifolia	Andromeda polifolia	■	3-4 m	-	-	Andromède
Andromède orange-rouge-rouge-rouge	Andromeda polifolia	Andromeda polifolia	■	3-4 m	-	-	Andromède
Andromède jaune-rouge-rouge-rouge	Andromeda polifolia	Andromeda polifolia	■	3-4 m	-	-	Andromède
Andromède rose-rouge-rouge-rouge-jaune	Andromeda polifolia	Andromeda polifolia	■	3-4 m	-	-	Andromède
Andromède orange-rouge-rouge-rouge-jaune	Andromeda polifolia	Andromeda polifolia	■	3-4 m	-	-	Andromède
Andromède blanc-rouge-rouge-rouge-jaune	Andromeda polifolia	Andromeda polifolia	■	3-4 m	-	-	Andromède
Andromède rose-rouge-rouge-rouge-rouge	Andromeda polifolia	Andromeda polifolia	■	3-4 m	-	-	Andromède
Andromède orange-rouge-rouge-rouge-rouge	Andromeda polifolia	Andromeda polifolia	■	3-4 m	-	-	Andromède
Andromède jaune-rouge-rouge-rouge-rouge	Andromeda polifolia	Andromeda polifolia	■	3-4 m	-	-	Andromède
Andromède rose-rouge-rouge-rouge-rouge-jaune	Andromeda polifolia	Andromeda polifolia	■	3-4 m	-	-	Andromède
Andromède orange-rouge-rouge-rouge-rouge-jaune	Andromeda polifolia	Andromeda polifolia	■	3-4 m	-	-	Andromède
Andromède blanc-rouge-rouge-rouge-rouge-jaune	Andromeda polifolia	Andromeda polifolia	■	3-4 m	-	-	Andromède
Andromède rose-rouge-rouge-rouge-rouge-rouge	Andromeda polifolia	Andromeda polifolia	■	3-4 m	-	-	Andromède
Andromède orange-rouge-rouge-rouge-rouge-rouge	Andromeda polifolia	Andromeda polifolia	■	3-4 m	-	-	Andromède
Andromède jaune-rouge-rouge-rouge-rouge-rouge	Andromeda polifolia	Andromeda polifolia	■	3-4 m	-	-	Andromède

© 2003 par Natagora dans le cadre de l'opération "Nature au Jardin". Ne pas reproduire sans autorisation.

**natagora**

Le muret de pierres sèches

**natagora**

CONSEILS POUR UN JARDIN OISEAUX ADMIS

Bourse aux plantes sauvages

Mercredi 21 novembre 2007

De 10h à 16h

à l'Herbier - Jardin de la Ville de Bruxelles



natagora

# MERCI !

## DES QUESTIONS ?

### → Contact

- Charlotte SIMON | Assistante de projets Réseau Nature Bruxelles
- [reseaunature.brussels@natagora.be](mailto:reseaunature.brussels@natagora.be)
- 02 893 09 28

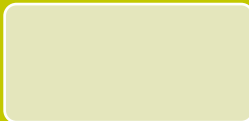
# Prochaines conférences



12 janvier : Les oiseaux de nos jardins  
par Jacky Fléron



16 février : La vie d'une famille de Pic vert à Bruxelles  
par Emily Taylor, François Grimée, Olivier Taylor & Benoît Segaert



16 mars : L'Europe et la biodiversité (Emilie Vanderhulst)

The screenshot shows the Aves website interface. At the top, there is a navigation menu with links: "Découvrez nos activités", "Découvrez nos projets", "Participez à nos actions", "Participez à nos événements", "Participez à nos ateliers", "Participez à nos ateliers", and "Trouvez des ateliers". Below the menu, there is a section titled "Vous tenir au courant de nos activités" with a sub-heading "Recevez nos Newsletters d'Aves Bruxelles-Brabant". A text box explains that newsletters are sent regularly to keep members informed about activities and events. Below this, there is a form with fields for "Nom/Prénom", "Adresse", "Code postal", and "Ville". To the right of the form, there are three buttons: "DEVENEZ MEMBRE", "FAITES UN DON", and "DEVENEZ VOLONTAIRE".

Pour s'inscrire à notre newsletter :  
<https://www.aves.be/bruxelles-brabant/index.php?id=2266>



**natagora**

*La nature avec vous*